

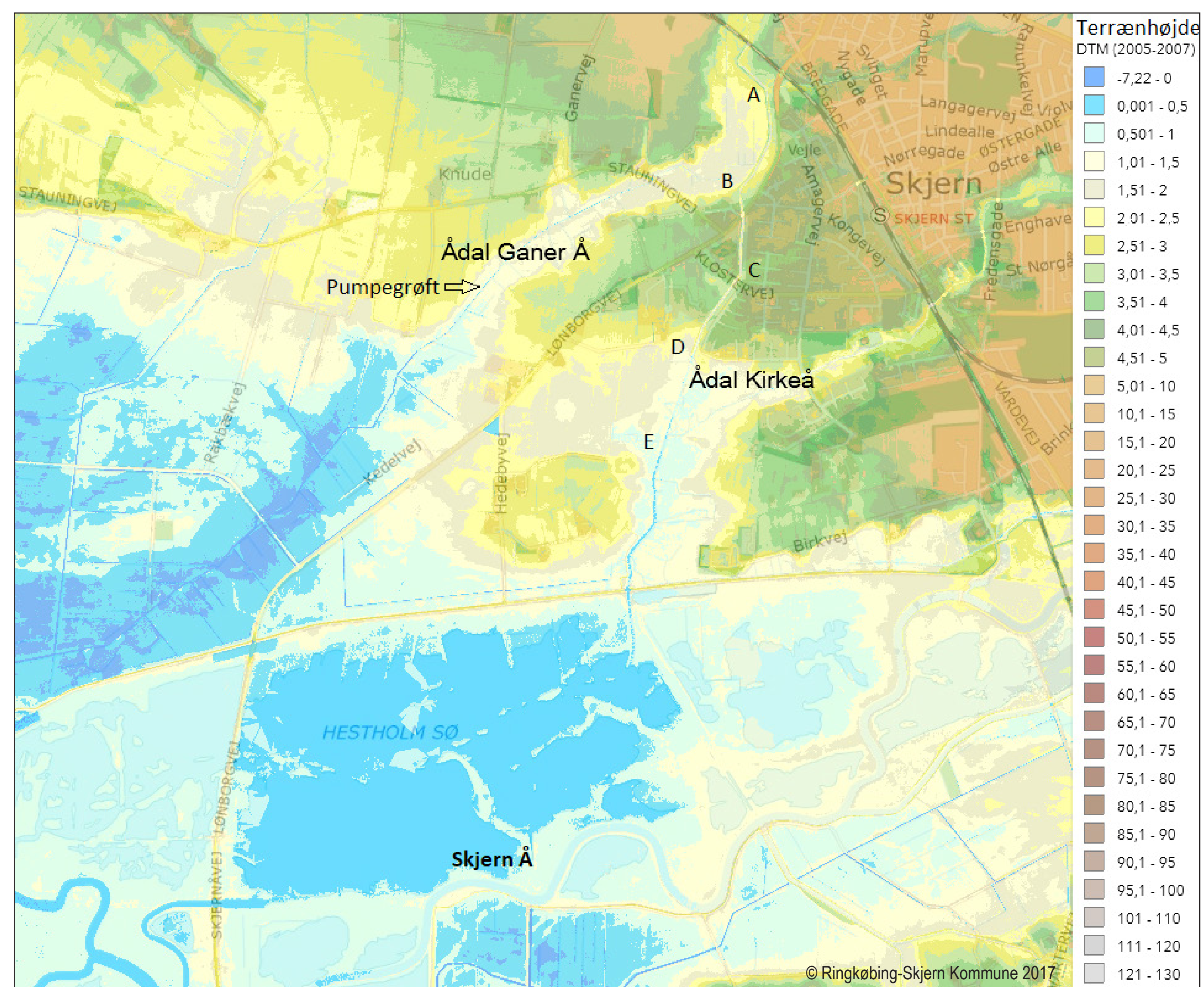
## Åer og ådale

Før udretningen af Skjern Å 1962-1968 løb Ganer Å nord om Skjern og herfra med ringe fald mod sydvest til sammenløb med Kirkeå. Kirkeå løb som i dag mod vest fra Skjern Kirke og derefter mod syd og sydvest indtil sammenløb med Hestholm Bæk. Herfra igen mod vest indtil sammenløb med Ganer Å. Stedet, hvor de to vandløb traf hinanden, finder man i dag, hvis man følger Nordre Dige ca. 870 m mod vest fra Lønborgvej og herefter går ca. 130 m stik syd ud i engen. Blindå startede ved sammenløbet og gav afløb videre mod vest, dels til Skjern Å via Pævelå omtrent hvor den nuværende Pumpestation Nord ligger, dels direkte til Ringkøbing Fjord via Nyå.

Skjern Å-projektet i 1960'erne havde til formål at omdanne de våde enge omkring åen og dens tilløb til frugtbar landbrugsjord. Men tørlægning af de vidtstrakte og lavtliggende enge omkring Ganer Å og Blindå var ikke mulig, medmindre man kunne skaffe sig af med Ganer Å og den vestligste del af Kirkeå. Derfor blev disse vandløb omlagt i 1962-66, idet man udgravede et nyt vandløb med start i Ganer Å 50 m nedstrøms fra Stampe Bæks udløb og mod syd igennem landtangen, som Lønborgvej og Klostervej ligger på, indtil sammenløb med Kirkeå. Herfra mod syd til det såkaldte åkryds ved Nordre Dige. På dette sted løb vandløbene i en betonkonstruktion ind under den hævede og inddigede Skjern Å og videre mod syd-sydøst til udløb i Sydlige Parallelkanal samme sted, som Tarm Bæk har udløb i kanalen.

På de to lodbilleder til højre ses det nye vandløb under udgravning. På det øverste billede ses et stemmeværk på det sted, hvor udgravningen til det nye åleje starter. Ved stemmeværket har man i sommertiden tidligere kunnet føde en engvandingskanal, som lå samme sted som den nordligste del af (Ny) Ganer Å. På det nederste og sydligste billede ses, at Kirkeå løber ud i det nye vandløb og videre ind under Skjern Å ved åkrydset. Øverste i samme billede ses, at Ganer Å endnu ikke er sluppet løs i det ny åleje. På kortet ses, at begge ådale nord og vest for Skjern ligger der endnu.

Ådalen skabt af Ganer Å har siden 1966 savnet åen, som nu er reduceret til en pumpegrøft, der leder drænvandet ud til Nordre Pumpestation. Men Ganer Å har ikke glemt sin oprindelige ådal, som pludselig blev taget i brug igen den 6. og 7. september 2014, da et skybrud skabte stor afstrømning i Ganer Å. Hele den gamle ådal blev derfor igen oversvømmet, og det var mere, end Pumpestation Nord kunne klare.



(Ny) Ganer Å (markeret A-B-C-D-E) er gravet gennem landtangen ved Klostervej.  
(Gl.) Ganer Å er reduceret til en pumpegrøft ud til Pumpestation Nord.

