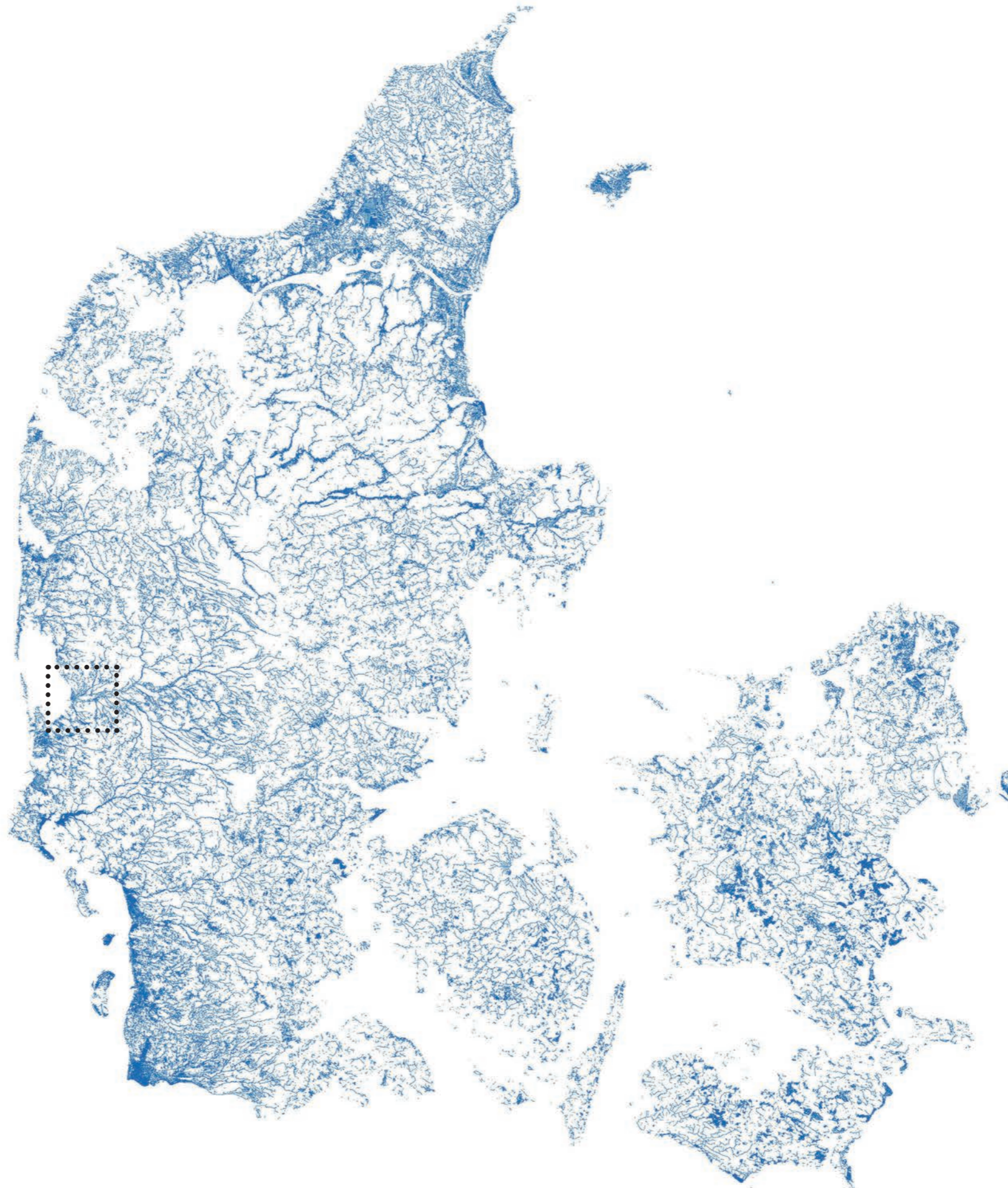




Vandhaverne

Den Grønne Korridor i Skjern

Skjern Å Deltaet



Skjern Udviklingsforum blev stiftet i 2011 og har nu godt 600 betalende medlemmer i en by med 8000 borgere.

Udviklingsforum støttes af byens andre foreninger, firmaer og Ringkøbing-Skjern Kommune.

Foreningen har som formål at udvikle og fastholde Skjern som et godt sted at arbejde, bo, leve, uddanne sig og besøge.

Udviklingsforum er særdeles synlig og handlingsorienteret og sætter dagsorden i Skjern og Ringkøbing-Skjern Kommune.

Skjerns Smukke Broer, Skjerns Skønne Tunneler, Den Grønne Korridor Skjern.

Skt. Hans fester, Grundlovsfester, Skjern Ren By, Byfester.

Natur- og historieformidling i Den Grønne Korridor og på sigt i hele byen.

Sparringspartner med kommunen og kommunens øvrige centerbyer

Det borgerdrevne udviklingsprojekt Gentæk Skjern kører på sit andet år og engagerer op til 100 mennesker i grupper.

Samarbejder med nabobyen Tarm om fælles stisystem gennem Skjernådalene.

Branding af Skjern – se www.skjernudviklingsforum – mere på bedding. Byrum. Byudvikling. Socialt samvær.

Den Grønne Korridor, Gentæk Skjern og Vandhaverne i Skjern er investering i vores fremtid.

Vandhaverne i Skjern ligger på kommunal grund og ejes af Ringkøbing-Skjern Kommune.

Styregruppen for Vandhaverne opererer direkte under Skjern Udviklingsforum og har kommunal repræsentation.

Driften vil blive forestået af Ringkøbing-Skjern Kommune og Skjern Udviklingsforum i samarbejde en Vandhavebande helt som i Korridoren i.ø.

Vandhaverne i Skjern har fuld kommunal opbakning, senest stadfæstet i Teknik- og Miljøudvalget i december 2018.

Marts 2019 Skjern Udviklingsforum



Forestil dig Skjern.

Den driftige vestjyske stationsby fra 1875 med egen banegårdsplads.
Nøglen til Vestjylland med storslået natur, produktion, foretagsomhed.
Byen ved Skjern Å. Danmarks vandrigeste å. Eget floddelta. DM - Guld i håndbold!

Skjern skæres igennem og omfavner sin egen å - Kirkeå

Kirkeå slynger sig over en strækning på 4-5 kilometer tværs gennem Skjern By.
Kirkeådalene udgør gennem Skjern by "Den Grønne Korridor Skjern." Af størrelse som Central Park i New York – beskedent sagt!
Den Grønne Korridor er en langstrakt, grøn lokalitet, men også en fortælling om fællesskab og nytænkning.

Skjern er byen med i alt 18 broer over Kirkeå. De centrale kaldes "Skjerns Smukke Broer".

Den første smukke bro blev indviet i 2015 og er navngivet efter K. T. Nielsen, far til Peter A. G. fra Gnags.
Seks navngivne broer er fulgt efter og det blev starten på projektet om Den Grønne Korridor Skjern. Nordea Fonden og Ringkøbing-Skjern Kommune fik øje på og bakkede op om de aktive skjernborgere.



Aktive skjernborgere har gennem en proces fra 2016 til dato valgt, hvordan Den Grønne Korridor Skjern skulle indrettes.

Nu findes fem veldefinerede byrum, Skovkanten, Byengen, Anlægget, Urskoven og Klosterengen.

Alle naturtyper fra Vestjylland er repræsenteret, hede, skov, store enge, pilekrat og det friserede Anlægget i bymidten.

Hvert byrum har sine aktivitetsmuligheder og æstetiske naturoplevelser eller blot stille ro på en bænk ved et træ.

Hvert byrum holdes vedlige af borgerdrevne byrumsbander i samarbejde med kommunen.

Man mødes tidligt og sent og vedligeholder, nyplanter, istandsætter og er sammen. Hvert byrum med sine broer krydses dagligt af skolebørn og folk på vej til arbejde til fods eller på cykel

Korridoren er Skjerns grønne lunge, plads til oplevelser, ture, samvær og aktiviteter. Og den klimasikrer!

Midt i denne paradisiske grønne korridor lå et gammelt vandværk.

Vandværket er væk, men under jorden ligger en cirkulær ferskvandstank med en diameter på 38 m. og med 50 søjler og sin stille, hengemte æstetik.

Vandtanken bliver vakt til live, får lys gennem låget og udfolder sig til glæde for Den Grønne Korridors besøgende.

Vandtanken skal have sine pendants med en refleksionshave, Refugiet, og en vandlegeplads, Sandpuden.

Marts 2019 Skjern Udviklingsforum



Vandhaverne



Klosterengnen

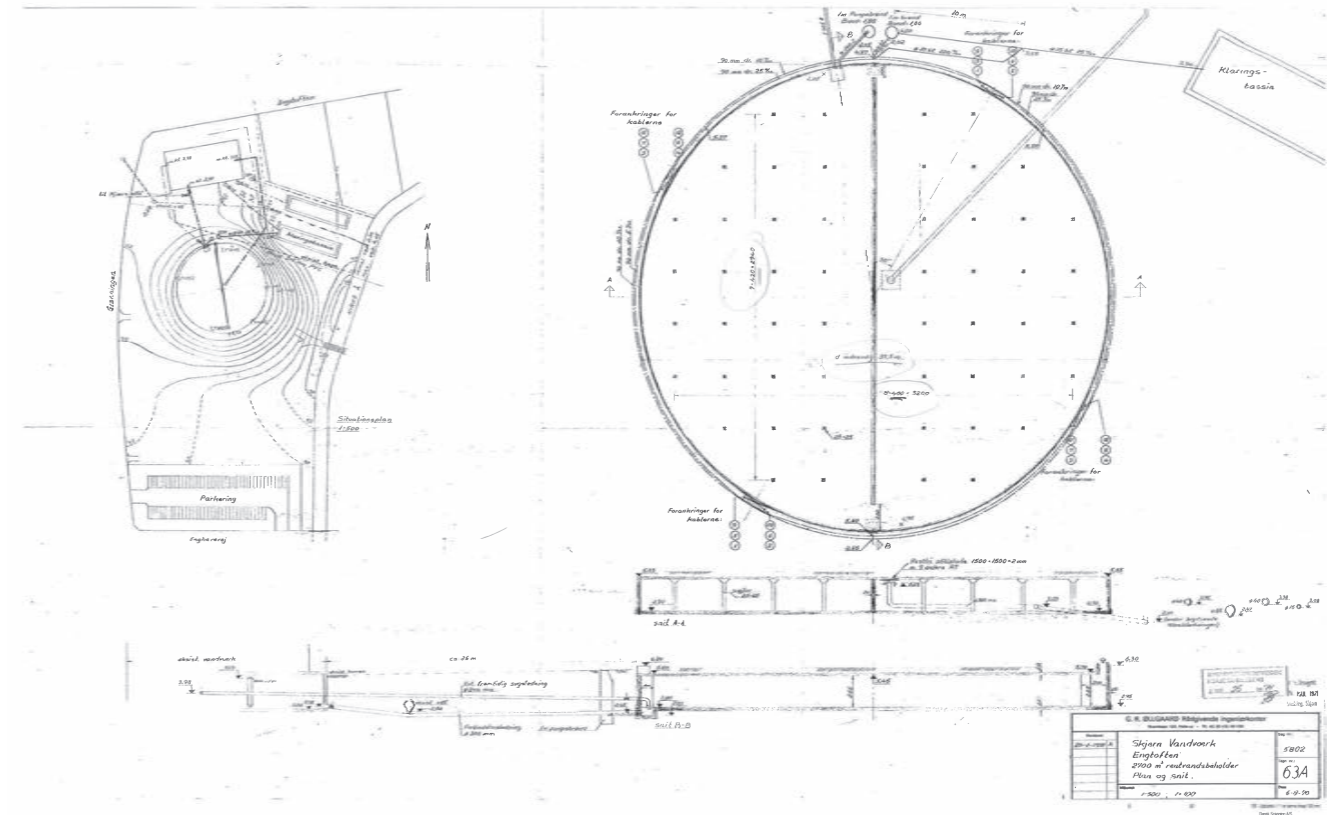
Urskoven

Anlægget

Byengen

Skovkanten

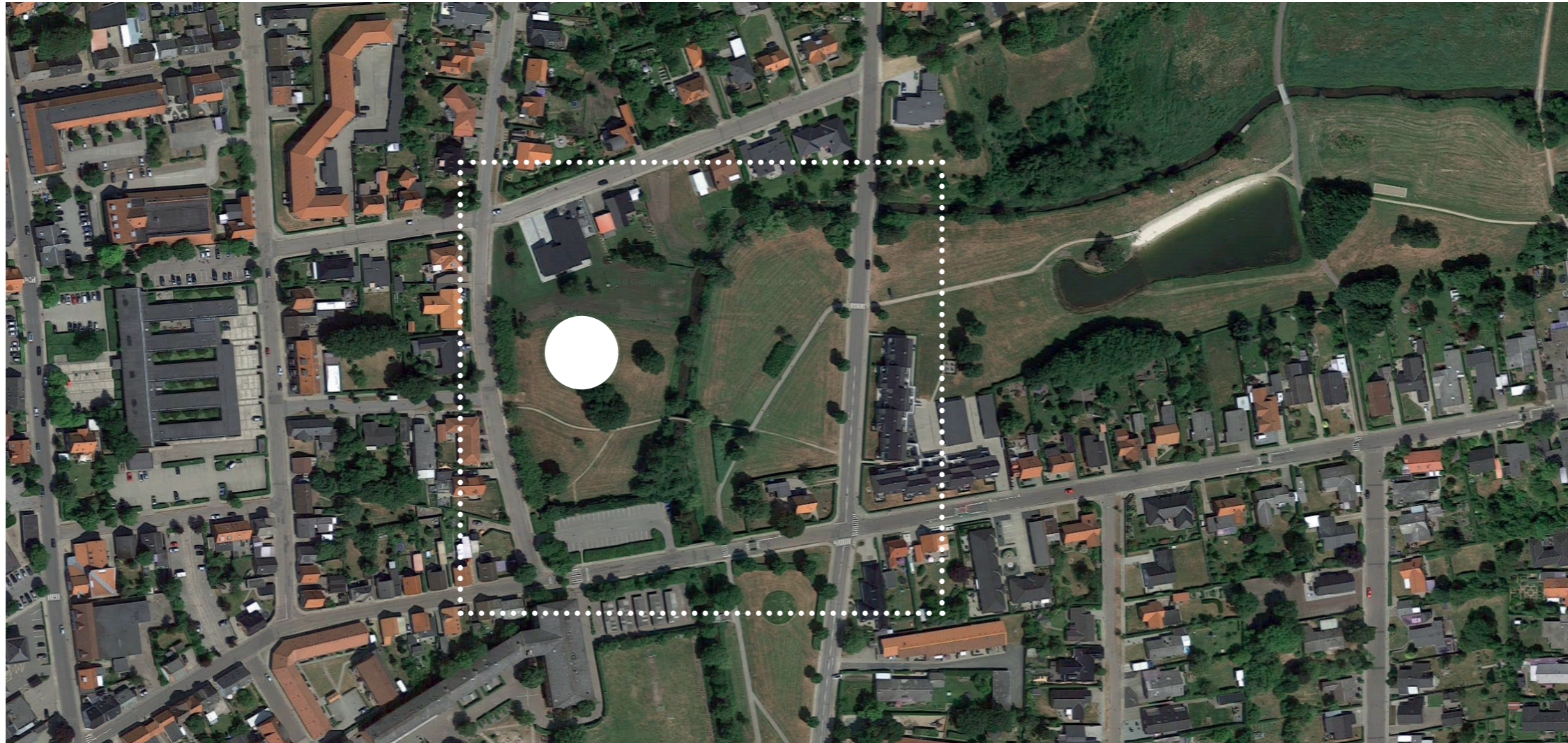




*”Med vandet som omdrejningspunkt vil Vand-
tanken, Refugiet og Sandpuden blive Skjerns
Fortryllende Vandhaver!*

*Om dette handler vores projekt – Vandhaverne
i Skjern.”*

Marts 2019 Skjern Udviklingsforum



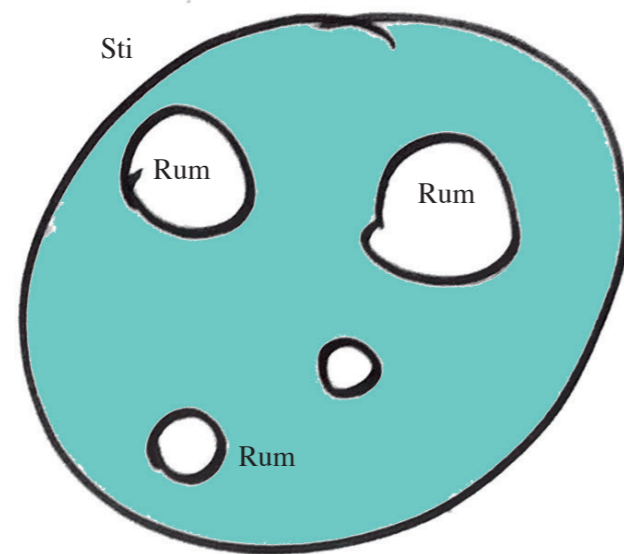
Projektbeskrivelse Vandhaverne, Den Grønne Korridor

Kernefortællingen i projektet Vandhaverne er forankret i Den Grønne Korridor, som er det grønne og blå rekreative træk, der spænder igennem Skjern by fra øst til vest. Den Grønne Korridor er et borgerdrevet initiativ med fokus på byens rekreative områder og et stærkt eksempel på samskabelse. Dette initiativ har samlet byens borgere i såvel den rekreative brug af området som i de fællesskaber, der etablerer nye tiltag og løbende vedligeholder det grønne forløb.

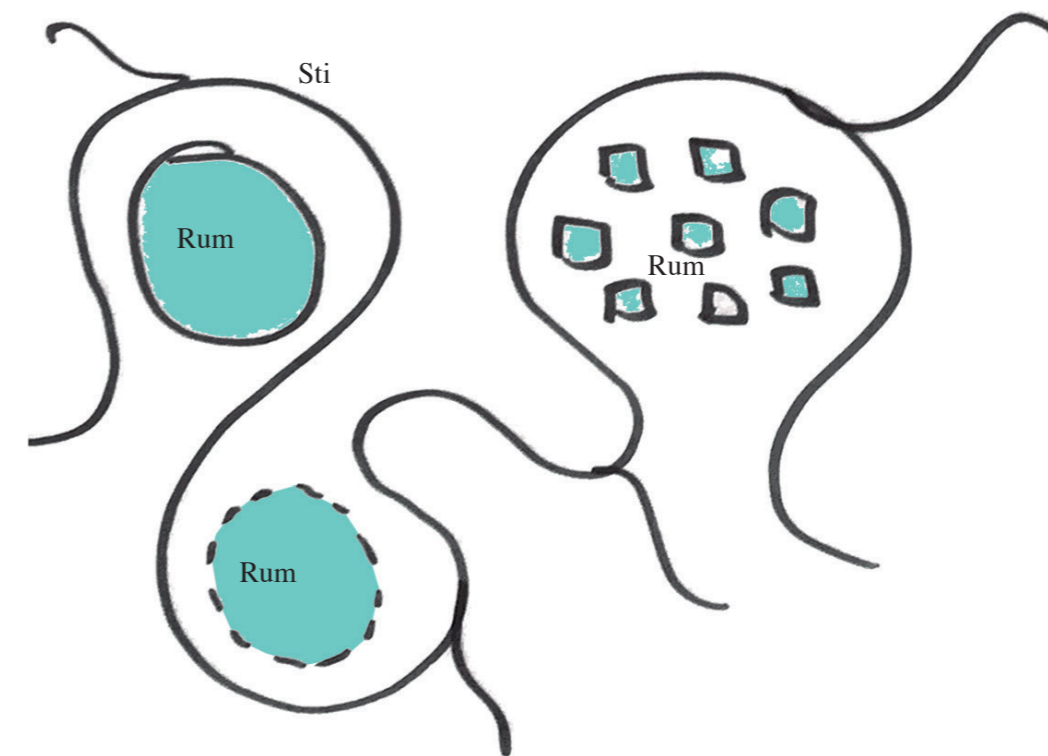
Vandhaverne tager afsæt i muligheden for at åbne et gammelt vandværks ferskvandstank med en diameter på 38 m. og derved skabe adgang til dette hengemte anlæg. Vandhaverne består af ialt 3 rum. To nye rum placeres og udformes som et ekko af Vandtanken og i relation til det rum, der opstår ved at åbne Vandtanken.

Vandtanken indbyder til en sanselig og taktil oplevelse igennem en transformation af forsyningsanlægget. Vandtanken indtages aktivt ved at fokusere på bevægelsesformer, der spiller sammen med vandets bevægelse. De to nye rum er Sandpuden og Refugiet. De afspejler Vandtanken som et ekko gennem deres orientering og disponering og etableres med en præcis funktion og et brugerfokus, så der opstår et samspil og en treenighed de 3 rum imellem. De to nye rum mimer modulære linjer, dimensioner og geometrier og orienterer sig konsekvent mod Vandtanken og de aflejringer vandet igennem årtier har afsat. Rummene sammenbindes med stiforløbet, der etablerer et loop og forbinder det eksisterende stiforløb igennem Den Grønne Korridor.

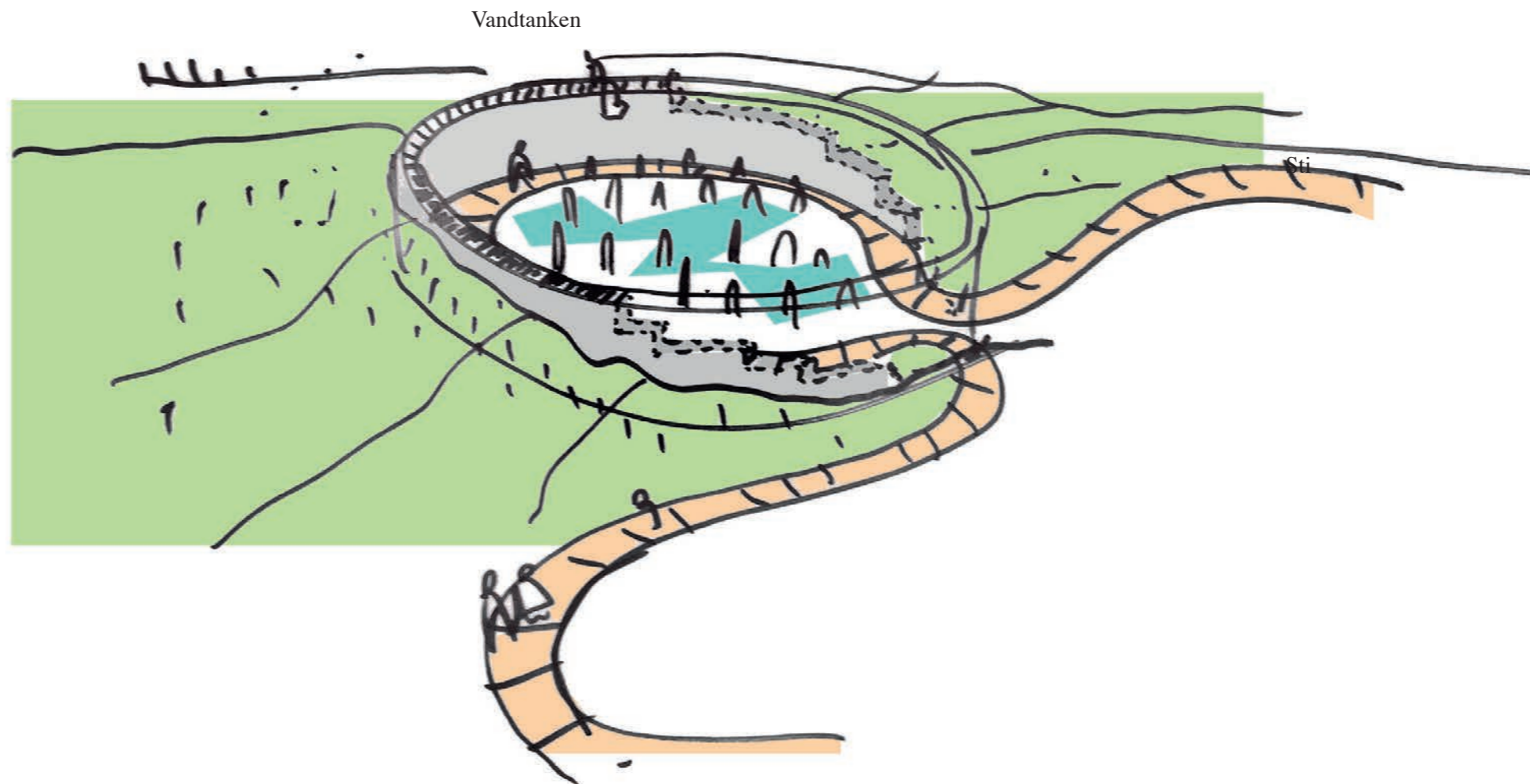
Princip hvor stier faciliterer og samler rummene til en samlet oplevelse.



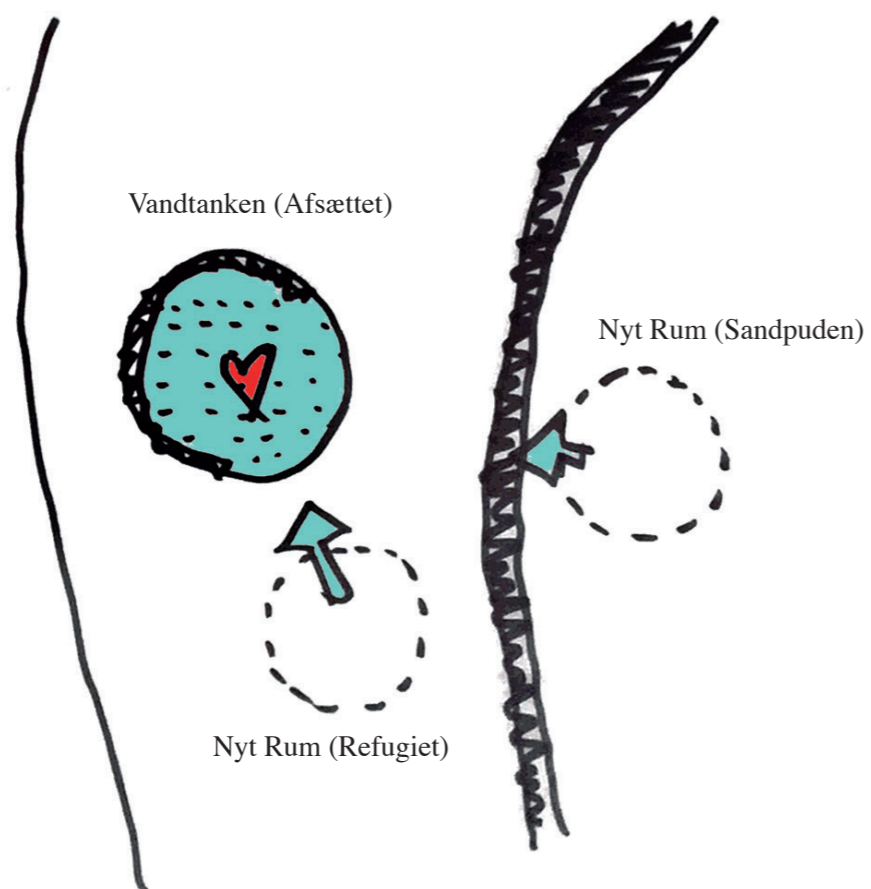
Princip hvor stier og rum udspænder hinanden



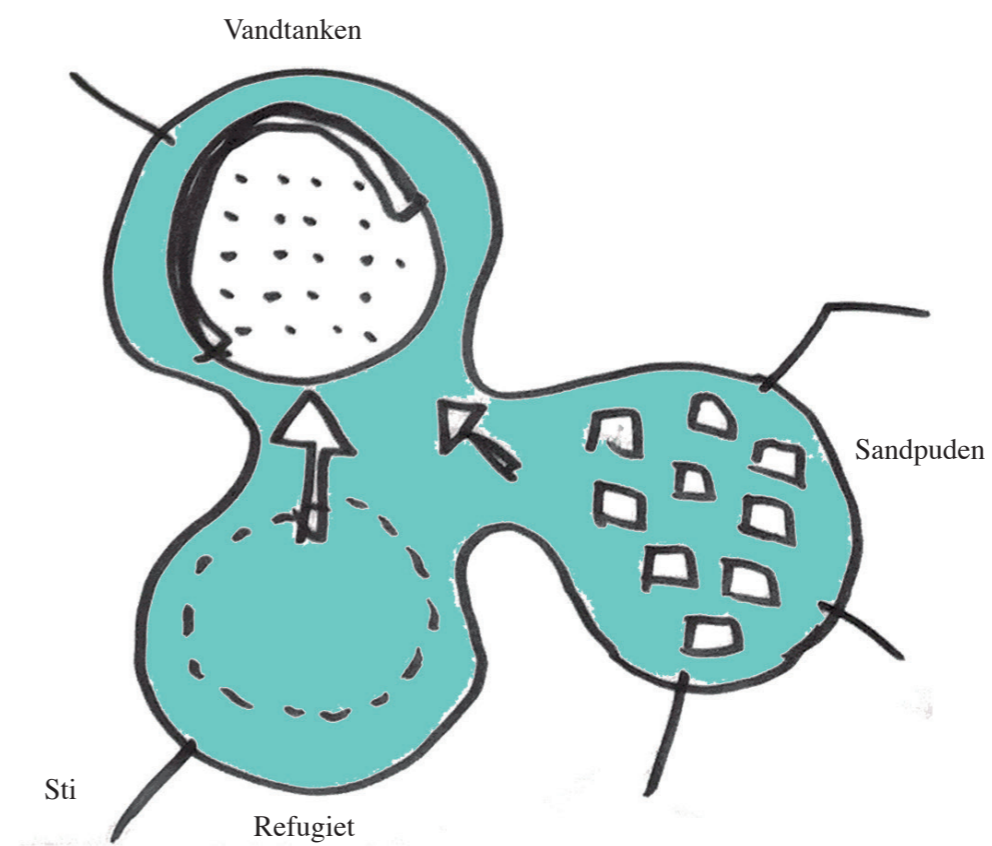
Vandtankens væg omslutter stiforløbet og danner bagtæppe for Vandhaverne. Væggen skæres ned mod de to andre rum og der skabes adgang til tanken



To nye rum orienterer sig imod den åbnede Vandtanks indre rum. De to nye rum mimer Vandtanks dimensionering.



Det samlede område består af Vandtanken, som udklækker de to nye rum, som funktionsrum hhv. til børn og leg samt til ældre, fordybelse og ro.



Åbredden, Loopet og Broerne

De tre rum sammenbindes af det loopende stiforløb, og der etableres to broer over Kirkeå. Udvalgte dele af stiforløbet markeres med reflekterende flouriserende fliser, som afgiver lys efter mørkets frembrud. Langs åen er der en naturlig bevoksning der indrammer åløbet. De to broer ligger tæt på hinanden, og imellem dem etableres Åbredden som en bearbejdning af åens bred, hvor den befæstes med beton plateauer der gør åens vandspejl tilgængelig. De to broer er identiske i form, men svinger væk fra hinanden og er trods deres fælles formsprog forskellige. Den ene har sider af egetræssveller som dem der ligger i Vandtanken og en bund af galvaniseret elefantrist. Den anden bro har det omvendte forhold, med træsveller i bunden og sider af galvaniseret elefantrist. Broerne opnår omvendte forhold til Kirkeå som de krydser. Den ene orienterer sig imod vandet lige når man krydser åen, og den anden bro åbner sig imod åens løb på langs. Disse to broer binder Vandhaverne sammen i stiens loop, men er også en del af den sekvens af broer der binder hele Den Grønne Korridor sammen fra øst imod vest. På begge broer installeres belysning, således at de fremtræder med dæmpet belysning i lygtætningstiden.



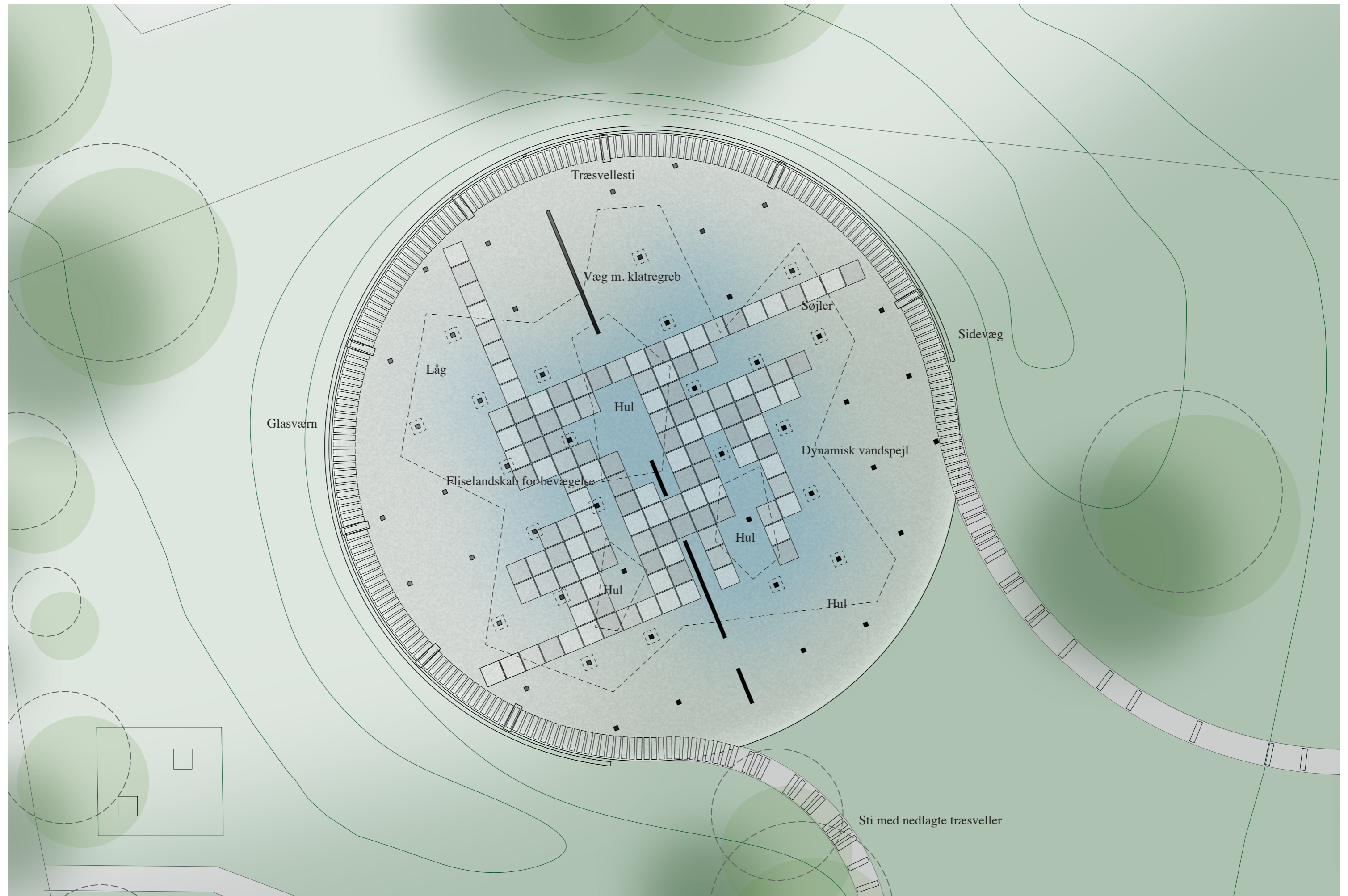


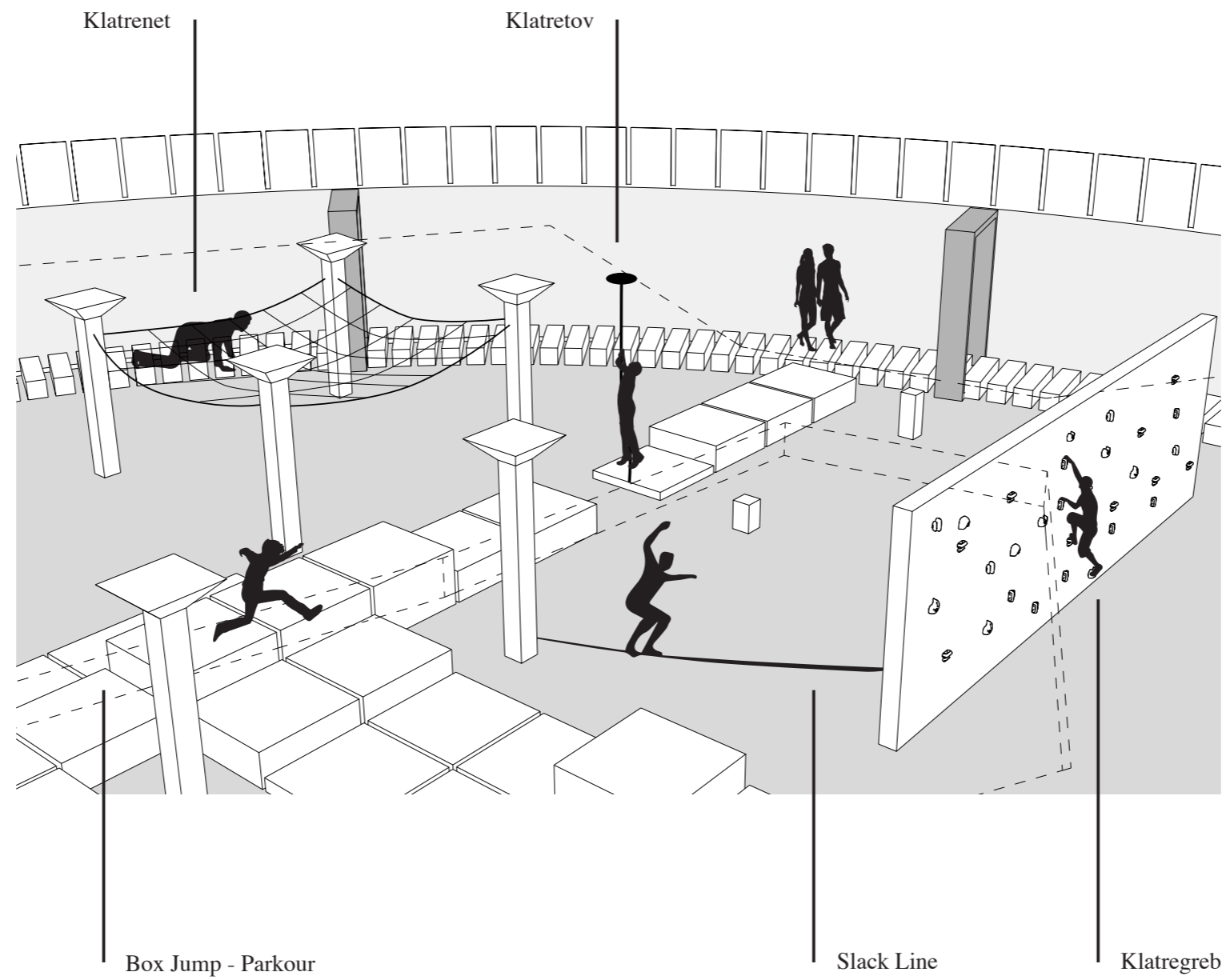
Vandtanken

Vandtanken åbnes ved at skære det eksisterende låg frit langs kanten af tanken og der sikres med et glasværn. Der skæres samtidigt huller i låget som bringer lyset og himlen ned i tanken. Lågets overside vil fortsat være begrønnet, men græsset vil blive vildt som en eng, da det ikke løbende bliver slået. Imod Kirkeå graves tanken fri og væggen skæres ned i et takket motiv, hvorved der skabes adgang til det 38 m. i diameter cirkulære rum.

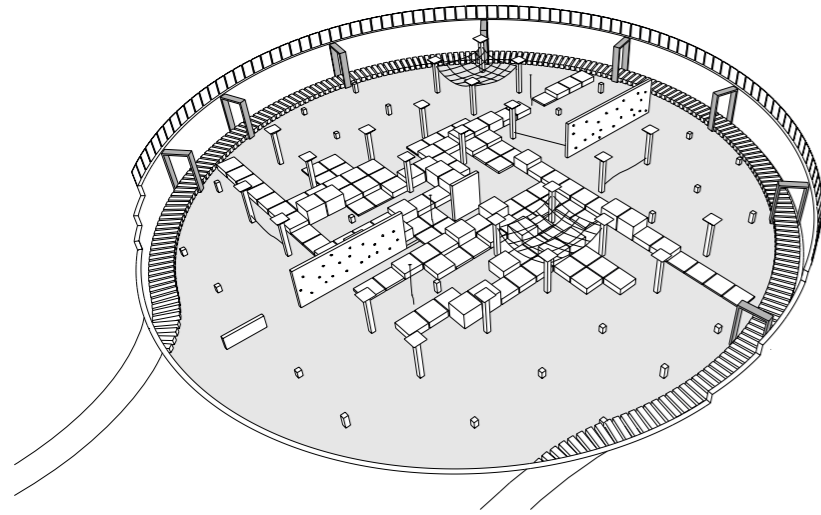
Vandtanken er det sanselige rum i parken, hvor man træder ind og bevæger sig, mens vand løbende ændrer på mulighederne og oplevelserne i en dynamisk rytme. Man kan altid bevæge sig rundt langs væggenes inderside på træsveller, der er en del af stiforløbets loop. I midten af den runde tank etableres et landskab i plateauer af store betonfliser mellem søjlerne og der dannes et udfordrende bevægelseslandskab. Der åbnes muligheder for alternative tværforbindelser via alternative bevægelsesformer igennem landskabet. Ved at lukke vand ind i bunden af Vandtanken oversvømmes nogle plateauer og de mulige bevægelsesforløb udfordres. Vandet lukkes ind via dyser i bunden, som rislende vand langs væggene og via dyser der i områder skyder vandstøv op under det fritlagte låg. Vandstøvet samles som dråber der drypper fra undersiden af låget. Der etableres hele tiden nye kig mellem søjlerne og gennem låget der friholdes fra kanten men fastholdes som en overdækning. I de mørke timer vil der være dæmpet belysning mellem søjlerne og færdsel langs muren vil være muligt efter mørkets frembrud.

De søjler, der ikke bruges til at bære låget, skæres ned i højde og bliver små plateauer i det udfordrende bevægelseslandskab. Der etableres vandrette klatretrænet mellem søjler som mulige forbindelser, og ligeledes installeres der lodrette reb så man kan svinge sig fra et plateau til et andet. På den tværgående væg i tanken etableres klatregreb og bøsninger for fastgørelse af slack lines som gør det muligt at traversere på tværs. Ved at kombinere den transformerede vandtank med dette katalog af bevægelsesudfordringer opnås en tank der appellerer til leg, parkour og crossfit i kombination med et dynamisk og sanseligt miljø.

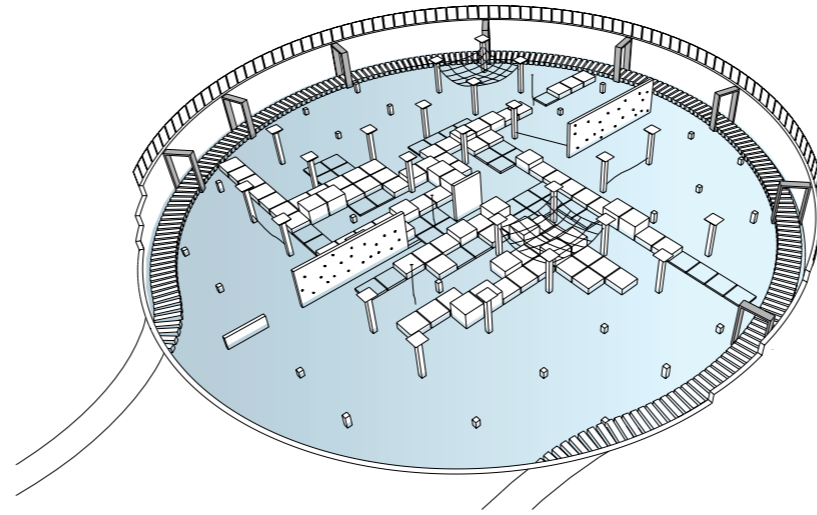




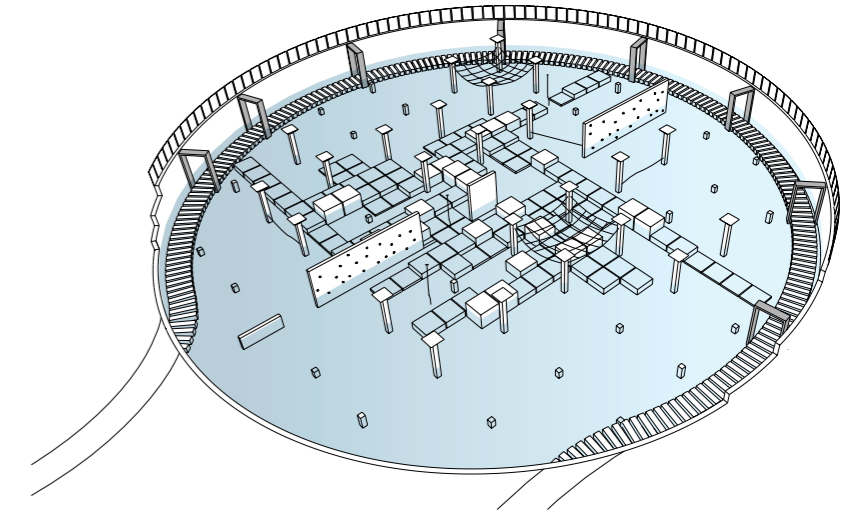
Vandstand 0 cm.



Vandstand 20 cm.



Vandstand 40 cm.

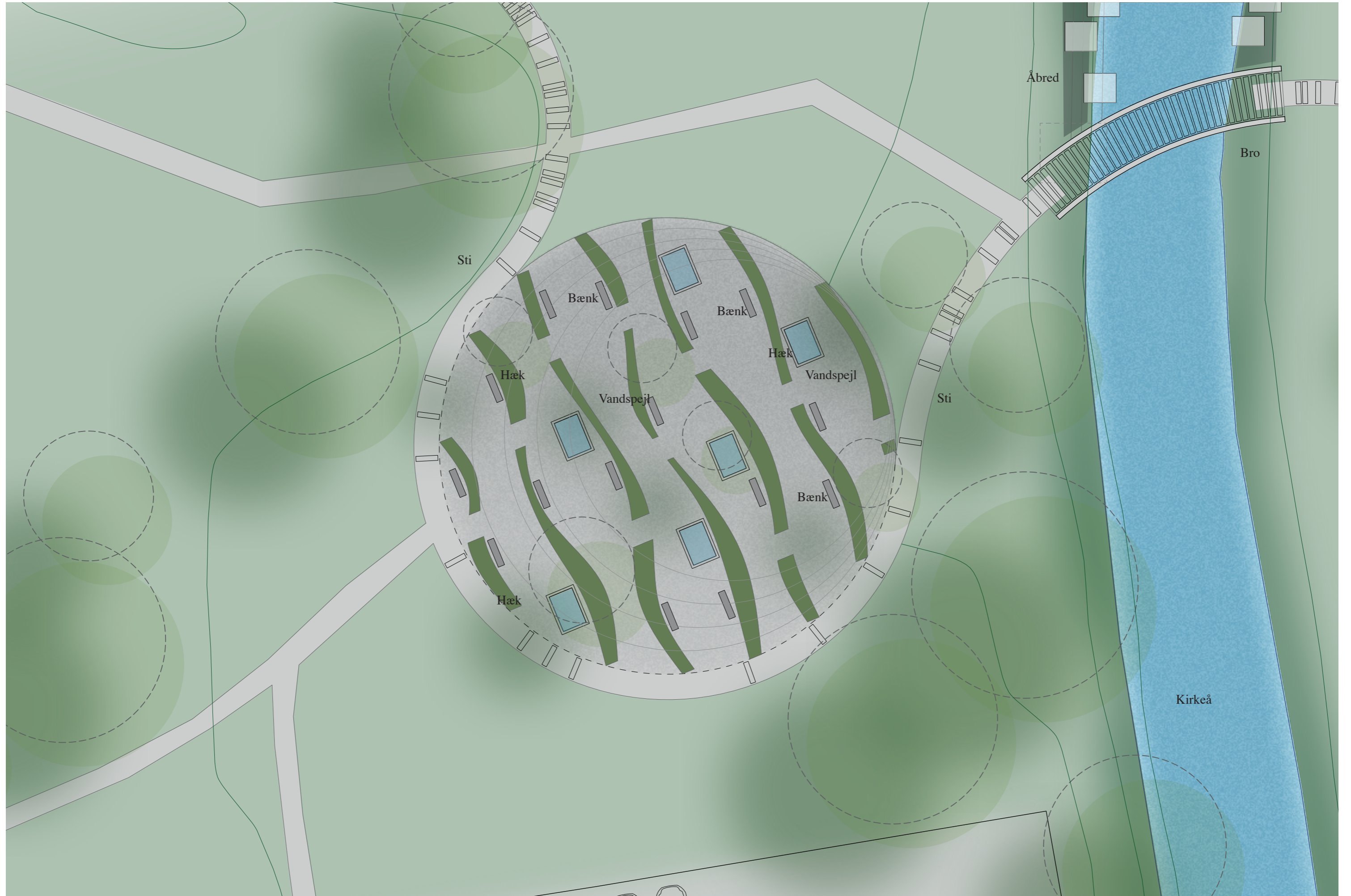


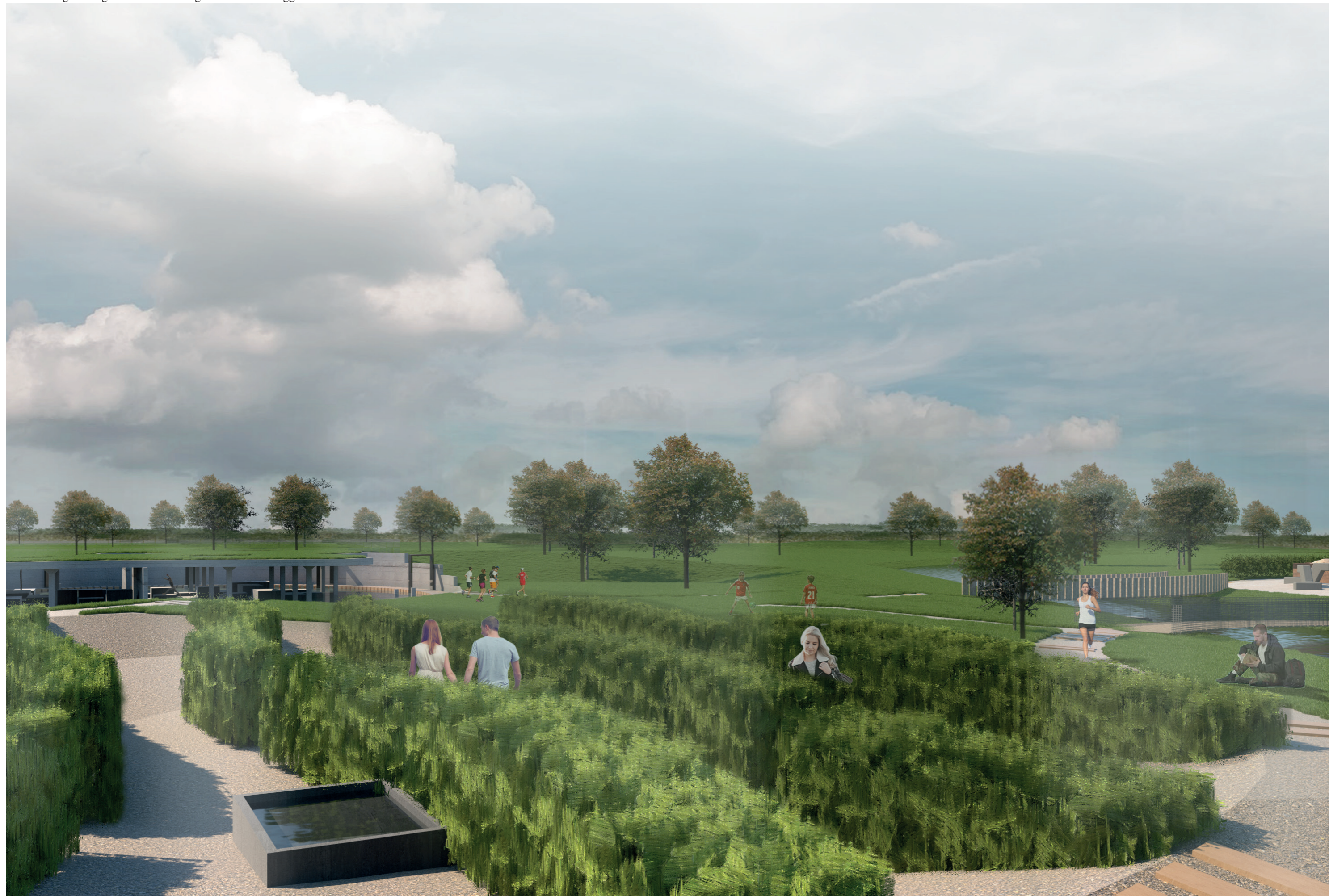


Refugiet

Refugiet er stedet til fordybelse og ro. Vi tænker dette som en nyfortolkning af klassiske slotshaver eller klosterhaver, hvor et forløb af hække sikrer, at man altid kan finde et sted med sol eller skygge og med læ. Hækkene er placeret vinkelret på den fremherskende vindretning i Skjern. Hele anlægget er omgivet af hække og lægivende træer, samtidigt understreger dette de organiske linier. Refugiet er tiltænkt de ældre og dem der søger ro, men som samtidigt gerne vil opholde sig i det offentlige aktive rum.

Refugiet har en bund af samme grusbelægning som parkens stier. Rummet udgør en hulning som formidler terrænets forløb i parken mod åen. Pladsen har en sekvens af hække, der gentager Vandtankens søjlemodul og retning. Hækkenes overkant fastholdes i et vandret niveau, og således bliver hækkene hele tiden højere mod hulningens bund. Hækkene bølgler i deres længderetning og derved opleves mellemrummene dynamiske og forskelligartede når man bevæger sig rundt. Man kan gå rundt om rummet i loopet, men også bevæge sig på tværs af hækkene via gennembrydninger, så der opstår en labyrintiske oplevelse, hvor men enten orienterer sig imod Åen eller imod Vandtankens indre. I hækkene laves nicher til bænke der orienterer sig imod øst og vest. Bænkene tænkes udført som et inklusionsprojekt med den lokale produktionsskole og vil afspejle universet i nogle Gnags sange. Orkestret Gnags var oprindeligt fra Skjern. Lignende modeller er tidligere gennemført med succes og bygger på ideen om den lokale samskabelse. I dette tilfælde skal bænkene kunne give mulighed for forskellig ophold i Refugiet. Der skal være bænke til at sidde på, til at ligge på, til at kysse på, til at spille skak på o.s.v. Bænkene kombineres med vandbassiner der understreger roen og refleksionen i det gennemgående vandtema.





Sandpuden

Sandpuden er stedet til leg og læring med vand og sand for børn og barnlige sjæle. Sandpuden er en stor cirkulær sandbase, som den grusbelagte sti snor sig omkring. På sandpuden er der tre store, hævede sandkasser. Disse sandkasser er en gentagelse af geometrier fra åbningerne i låget i Vandtanken. De hævede sandkasser er underinddelt i trekantede egetræsrammer i forskellige højder på 30, 60 og 90 cm. Sandkasserne har vandpumper, så der ved håndkraft kan pumpes vand ind i de hævede sandkasser. Bunden i sandkasserne er formet med forskellige trappende niveauer svarende til en miniature udgave af fliselandskabet i Vandtanken. I sandet placeres figurer, som kan fritlægges ved at grave og pumpe vand ind, samt slidsker og skodder der kan lede vandet. Derved kan der leges og eksperimenteres med vand og sand som et miniaturesdelta svarende til det landskab der kendetegner området omkring Skjern. Der er på Sandpuden placeret legemøbler som både ligger op til at man sætter sig, men også fungerer som klatremøbler der vil udfordre børn motorisk. Møblerne giver mulighed for samling og ophold i grupper, og der kan spises madpakker, eksempelvis skoleklasser fra den nærliggende Kirkeskolen.





”Forestil Dig Vandhaverne I Skjern I Sol En Eftermiddag I 2020.”

Vandtanken står færdig med kig ind under de frilagte søjler og med solen spillede gennem åbninger og diverse vandinstallationer.

En spændende sti lokker for rundtur og springtur mellem søjler og vand alt efter vandstand og egne fysiske evner.

Den rå beton fortæller om årtiers drikkevand til Skjern, søjlerne beretter om tidens fylde og får patina under græstuerne.

Mennesker kommer og går på vej til Vandtanken og gør stop - eller på vej forbi, som det ofte er med folk i Skjern!

Refugiet med sin labyrintiske hække giver skjul for bænke og spejlbasiner

Man kan finde ind, finde ud eller slå sig ned og finde sig selv.

De nyplantede hække har fået fat, stierne giver rytme og ro.

Her sidder man, hvis man er til det, eller leger, hvis man er et legebarn og ønsker at blive væk!

Sandpudden ligger i fuld sol omkranset af sin hæk og sin sti fra de to smukke broer med swung i.

Her plasker små børn, som børn nu trives, når der er sand og vand og pumper.

Bænke til de voksne, ro og inspiration med vand og sand for de små.

Ned til åen for at kaste blade i, fiske eller løbe rundt. Tiden står stille i den pulserende Skjern by.

Marts 2019 Skjern Udviklingsforum